

NOUVELLES DE LA FIDUCIE

Novembre 2011

Prochain dévoilement de plaque provinciale – First Regular Baptist Church

Par Jason Clark



First Regular Baptist Church (1857), Dresden
(Photo : Canadian Baptist Archives, Collège Divinity, Université McMaster, Hamilton, Ontario)

Depuis 1953, plus de 1 200 plaques bleu et or ont été dévoilées dans le cadre du Programme des plaques provinciales, qui est l'une des activités les plus connues de la Fiducie du patrimoine ontarien. Ces plaques rendent hommage à des personnages, des lieux et des événements importants de l'histoire de l'Ontario.

Le 20 novembre 2011 à 15 h, la Fiducie poursuit cette noble tradition en organisant une nouvelle cérémonie de dévoilement à la First Regular Baptist Church de Dresden (une église que l'on connaît également sous le nom de Queen Street Baptist Church).

Célébrant cette année son 154^e anniversaire, la First Regular Baptist Church est la plus ancienne église de Dresden. Le 24 novembre 1855, le révérend William P. Newman – ancien ministre baptiste et rédacteur au journal local – publie un plaidoyer dans le journal en question pour demander de l'aide en vue de construire une église baptiste. Le révérend Samuel H. Davis, anciennement principal professeur au British American Institute et maçon de formation, répond à son appel. En 1856, le révérend Davis et d'autres bénévoles commencent la construction, et le 15 novembre 1857, l'église tient son premier office.

L'importance historique de cette église tient à ses liens avec le chemin de fer clandestin. En effet, les révérends William P. Newman

et Samuel H. Davis, qui deviennent les premiers pasteurs de l'église, ont été « chefs de gare » sur le chemin de fer clandestin avant de s'établir à Dresden. Parmi les personnes participant à la construction de l'église, on compte aussi d'anciens esclaves américains ayant pris la fuite grâce au chemin de fer clandestin.

Aujourd'hui, l'église nous rappelle le dévouement et la force de celles et ceux qui ont fui l'esclavage pour se construire une nouvelle vie en Ontario, et cette nouvelle plaque provinciale raconte leur périple à tous les visiteurs.

La Fiducie fut fière de dévoiler cette plaque provinciale consacrée à la First Regular Baptist Church dans le cadre d'un programme qu'elle a mis en place, grâce au financement du gouvernement de l'Ontario, pour célébrer l'Année internationale des personnes d'ascendance africaine.

Jason Clark est un stagiaire du Programme de stages de l'Ontario. Il effectue actuellement son stage auprès de la Fiducie du patrimoine ontarien.

Le virtuel creuse son sillon :

Les dessous du cimetière familial Henson

Par Dena Doroszenko



Utilisation d'un géoradar au cimetière familial Henson en 2011.

Nous sommes nombreux à avoir oublié l'immense influence du roman de Harriet Beecher Stowe, *La Case de l'oncle Tom*, à l'époque de sa publication, en 1852. L'ouvrage a servi de catalyseur en prônant un changement positif et radical, et en incitant la société à rejeter l'esclavage, aux États-Unis et partout dans le monde. Peu après la parution de son roman, Harriet Stowe a reconnu que celui-ci tirait son inspiration des mémoires de Josiah Henson, qui avaient été publiées quelques années auparavant, en 1849.

Josiah Henson, célèbre abolitionniste et prédicateur, a été l'un des conducteurs les plus connus du chemin de fer clandestin, ainsi que l'un des fondateurs de l'établissement Dawn, à Dresden, en Ontario. Le site historique de la Case de l'oncle Tom, qui est situé au cœur de l'établissement Dawn, est détenu et géré par la Fiducie du patrimoine ontarien. Deux cimetières historiques jouxtent la propriété : l'un est le cimetière du British American Institute, l'autre celui de la famille Henson. La dernière demeure de Josiah Henson se situe au cœur du cimetière familial Henson, au sein duquel on continue aujourd'hui d'inhumier les descendants de cette famille.

Toutefois, des registres ont été égarés au fil des ans, ce qui explique qu'il est aujourd'hui difficile d'identifier l'emplacement de chaque sépulture. Bien que de nombreuses pierres tombales soient visibles dans les deux cimetières, elles ne marquent pas toujours précisément l'emplacement d'une tombe.

En partenariat avec le programme Sustainable Archaeology de l'Université Western Ontario, la Fiducie a entrepris des recherches pour savoir combien de tombes sont enfouies dans le sous-sol des deux cimetières. Lancée en 2008, la première tentative, qui fait appel à un gradiomètre, est dirigée par Edward Eastaugh, superviseur archéologue et chef de l'équipe de sondage de l'Université Western Ontario. En archéologie, le sondage par gradiomètre s'appuie sur la mesure d'infimes variations du champ magnétique terrestre, qui sont produites par l'activité humaine.

Les résultats obtenus sur le site historique de la Case de l'oncle Tom à l'issue des deux sondages par gradiomètre sont encourageants, même s'ils demeurent non concluants. Bien que de nombreuses variations aient été relevées dans les deux cimetières,

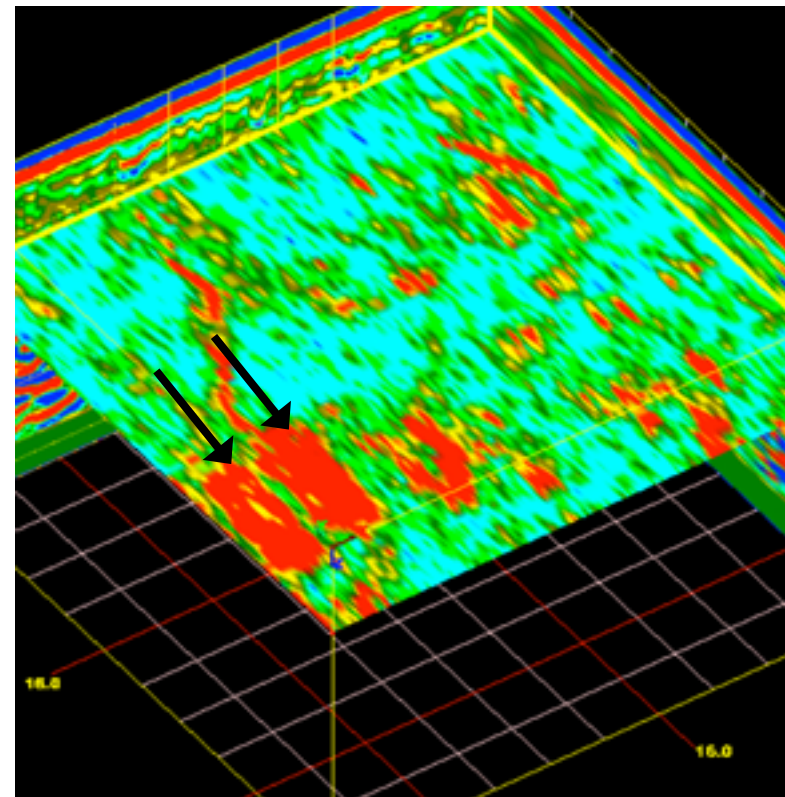


Figure A : Les premiers résultats obtenus par géoradar pour l'une des sections du quadrillage du cimetière familial Henson. Les zones qui apparaissent en rouge marquent l'emplacement de deux tombes, ce qui est confirmé par la présence de deux pierres tombales

reste à savoir si elles indiquent la présence de tombes historiques, celle de matériaux de construction éparpillés ou les deux. D'autres éléments contribuent à compliquer l'interprétation des résultats, comme le fait que cette zone renferme de très nombreux objets en fer, y compris dans des sépultures récentes; de vastes sections du sondage présentaient en abondance des variations extrêmement prononcées.

Au vu des résultats mitigés obtenus lors du premier sondage, l'équipe revient sonder le cimetière familial Henson le 2 août 2011, cette fois à l'aide d'un géoradar. Cette méthode implique la transmission à travers le sol d'impulsions radars à haute fréquence, à partir d'une antenne située en surface. On mesure ensuite le temps qui s'écoule entre le moment où le signal est transmis, répercuté par des matériaux enfouis dans le sol ou des variations de terrain, puis renvoyé à la surface. Une fois qu'on a mesuré et enregistré plusieurs milliers de réflexions radars, on peut s'en servir pour créer une image tridimensionnelle du sol et de ses variations. Cette approche non invasive minimise les perturbations en surface, ce qui est crucial quand on cartographie un cimetière historique.

Les résultats préliminaires obtenus par le sondage réalisé par géoradar en 2011 indiquent que le cimetière familial Henson abrite un nombre de sépultures bien plus important qu'on le supposait.

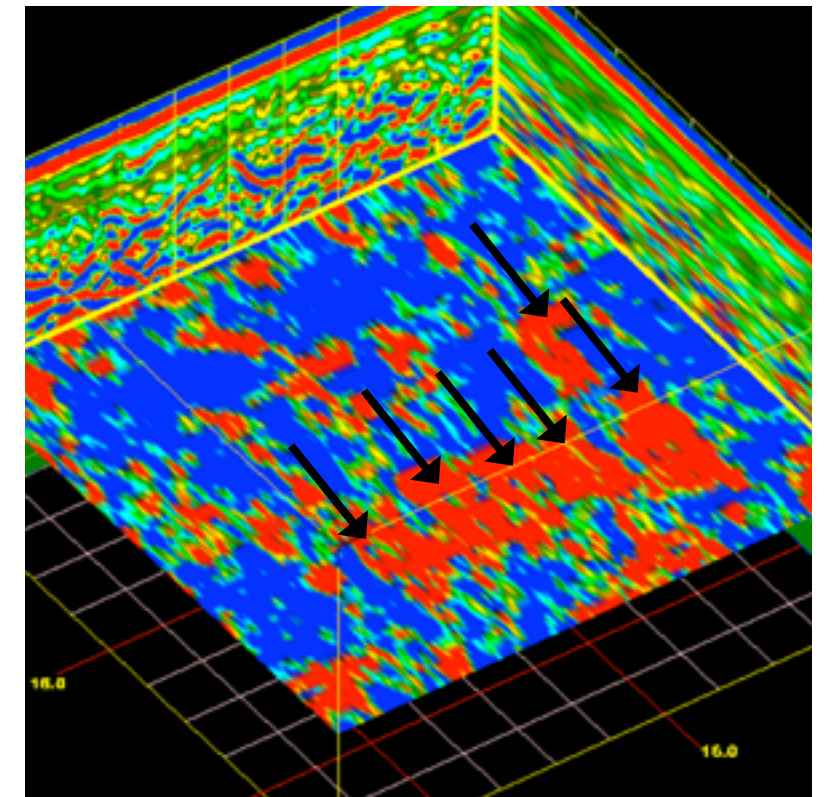


Figure B : Il s'agit de la même section que dans la figure A, mais l'analyse des couches de terrain, effectuée plus en profondeur, révèle la présence d'au moins six autres tombes

Vingt-quatre pierres tombales s'élèvent dans le cimetière. Les images ci-dessus montrent les résultats du sondage pour une section du quadrillage de 10 mètres sur 10; ces résultats sont similaires à ceux observés dans le reste du cimetière. Les tombes signalées par les pierres tombales sont visibles près de la surface. On repère également des puits funéraires enfouis plus profondément dans le sol. Même si seules quatre tombes sont indiquées en surface, on peut en dénombrer au moins 12.

Les résultats du sondage seront communiqués au site historique de la Case de l'oncle Tom, à la famille Henson, au comté d'Essex-Kent et seront présentés à l'occasion de la conférence de la Society for Historical Archaeology, qui se tiendra en janvier 2012 à Baltimore, dans le Maryland – non loin du lieu de naissance de Josiah Henson. L'équipe espère pouvoir se rendre de nouveau à Dresden en 2012 pour réaliser un sondage par géoradar du cimetière du British American Institute, afin de faire progresser nos connaissances à propos de l'établissement Dawn et de l'héritage de Josiah Henson.

Dena Doroszenko est l'archéologue de la Fiducie du patrimoine ontarien.

Ouverture du Centre commémoratif du Parlement pour l'édition 2012 de la Semaine du patrimoine



Rejoignez-nous le 17 février 2012, jour où la Fiducie du patrimoine ontarien donne le coup d'envoi de la Semaine du patrimoine avec l'ouverture du Centre commémoratif du Parlement – un centre célébrant le bicentenaire de la guerre de 1812 – sur le site des édifices du premier Parlement de l'Ontario!

Rendez-vous sur www.heritagetrust.on.ca pour en savoir plus.

Événements et activités

La Fiducie du patrimoine ontarien initie ou participe régulièrement à des événements qui mettent en avant la richesse et l'originalité de notre patrimoine. Qu'il s'agisse de dévoiler des plaques ou d'organiser des conférences, nous proposons tout au long de l'année des activités qui promeuvent la conservation du patrimoine de l'Ontario.

Voici une liste non exhaustive des événements et activités prévus pour les mois à venir. Rendez-vous sur notre site Web www.heritagetrust.on.ca pour en savoir plus!

Du 25 novembre 2011 au 6 janvier 2012 – Ross Petty présente « The Wizard of Oz – The Wickedly Wacky Family Musical » (Le Magicien d'Oz – La comédie musicale familiale diaboliquement déjantée) au Centre des salles de théâtre Elgin et Winter Garden, à Toronto. Vous pouvez acheter vos billets à la billetterie du théâtre Elgin, ou en ligne, sur Ticketmaster. Rendez-vous sur www.heritagetrust.on.ca/ewg pour obtenir de plus amples renseignements.

Le 25 novembre 2011 – Dévoilement d'une plaque marquant la tombe de l'honorable Leslie Miscampbell Frost (premier ministre de 1949 à 1961) dans le cadre du Programme commémorant les lieux de sépulture des anciens premiers ministres, au Lindsay Golf and Country Club de Lindsay. Né à Orillia, Leslie Frost est le seizième premier ministre de l'Ontario, et avec lui, c'est la première fois qu'un premier ministre canadien est amené à gérer un budget annuel d'un milliard de dollars.

Le 30 novembre 2011 – Exposition sur le patrimoine des Noirs, St. Lawrence Hall, Toronto. Joignez-vous à la Fiducie lors de cet événement gratuit au cours duquel sont programmés des conférences, des spectacles et des expositions présentant les sites et organismes patrimoniaux des Noirs. En présence des invités d'honneur Lawrence Hill, Dwight Drummond, Denise Pelley, Beyond Sound Collective et Ballet Creole. Pour en savoir plus, rendez-vous sur le site www.heritagetrust.on.ca.

Le 1^{er} mars 2012 – Dévoilement d'une plaque marquant la tombe de l'honorable John Parmenter Robarts (premier ministre de 1961 à 1971) dans le cadre du Programme commémorant les lieux de sépulture des anciens premiers ministres, à la Cathedral Church of St. James, Toronto. Né à Banff (Alberta), John Robarts est le dix-septième premier ministre de l'Ontario, et son mandat est marqué par la croissance économique. On doit à son gouvernement l'introduction du système des collèges communautaires de l'Ontario.

