



Plan directeur d'aménagement des badlands de Cheltenham

Première rencontre publique

13 octobre 2015



Programme

- Émargement – 10 min
- Présentation (Dillon/FPO) – 30 min
- Questions et réponses (Dillon/FPO) – 15 min
- Discussion en petits groupes (autogestion) – 40 min
- Compte rendu – 20 min
- Discours de clôture – 5 min



Format de la rencontre



- **Respecter le modérateur et les autres participants.**
- **Faire preuve de concision - laisser aux autres l'occasion de s'exprimer.**
- **Chercher un terrain d'entente et de compréhension mutuelle.**
- **La participation est la clé de la réussite.**
- **Respecter le programme.**
- **Éteindre les appareils électroniques.**

Thème de la rencontre

- **Objet, processus et calendrier du Plan directeur**
- **Équipe pour l'aménagement des badlands de Cheltenham (EABC)**
- **Récentes mesures d'aménagement du site**
- **Sondage d'opinion publique et tendances qui se dessinent à mi-parcours**
- **Avis du public sur les questions d'aménagement et les possibilités d'amélioration/de mise en valeur du site des badlands de Cheltenham**



Points exclus de l'ordre du jour



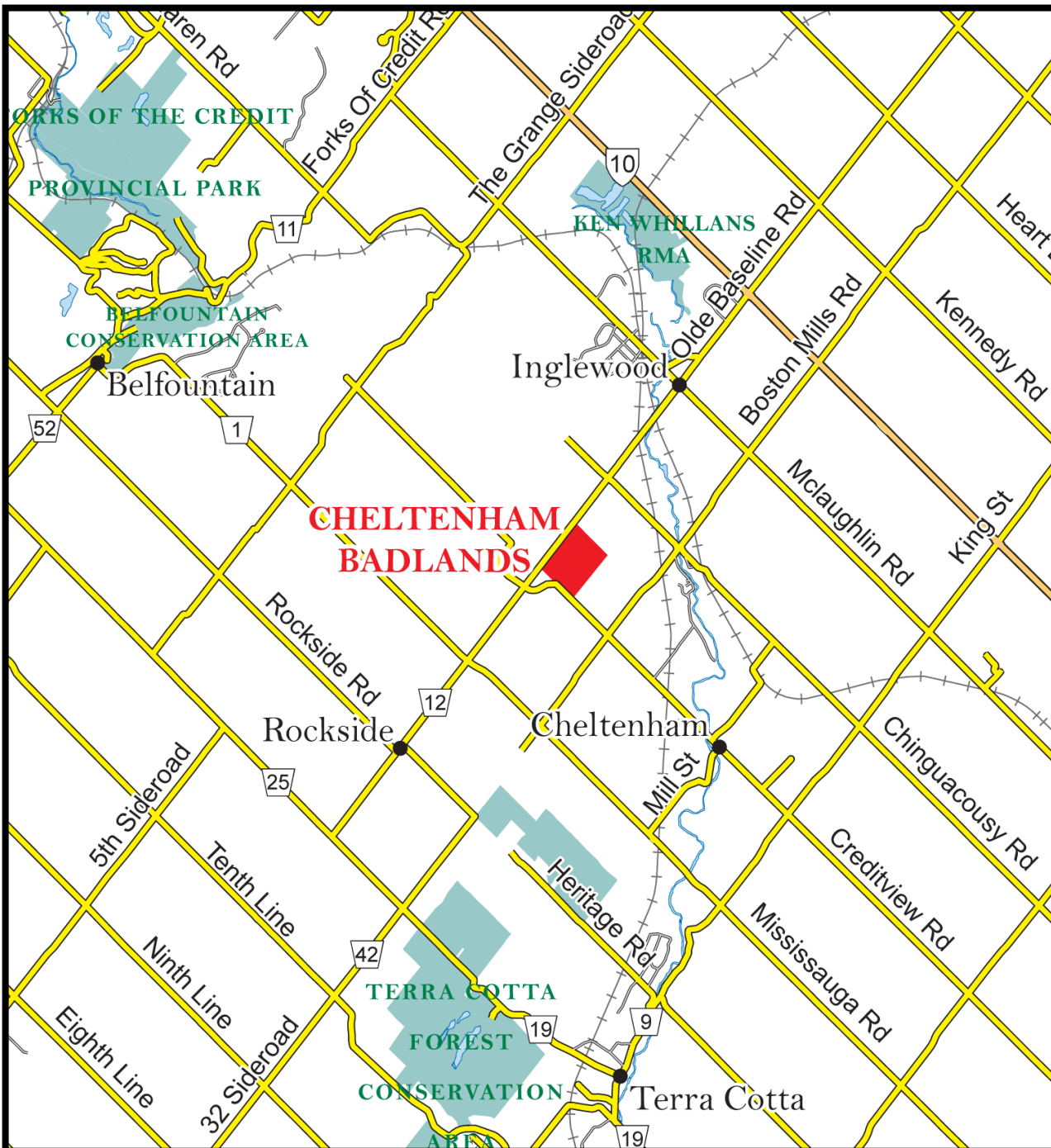
- Audience tenue par le BACEN (Bureau des audiences de la Commission de l'escarpement du Niagara) du Tribunal de l'environnement - Parc de stationnement
- Plan de circulation dans la partie ouest de Caledon
- Plan d'aménagement des propriétés de Belfountain

Introduction

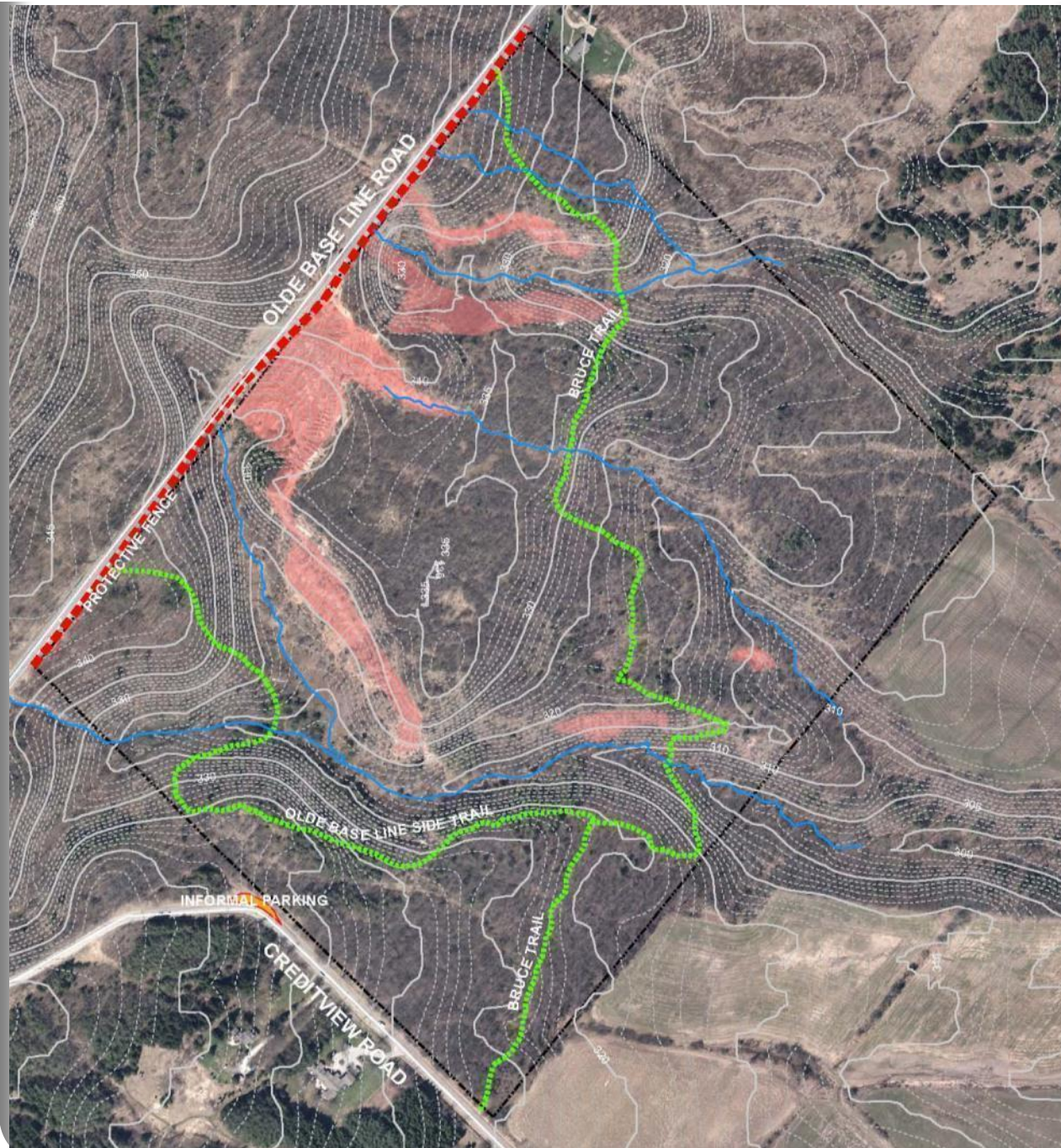







- Acquisition en 2002 de la « Propriété Cooper », d'une superficie de 36,6 hectares.
- La Fiducie du patrimoine ontarien (FPO) est propriétaire du site.
- La Bruce Trail Conservancy (BTC) gère la propriété.
- Depuis 2008, la FPO et l'Équipe pour l'aménagement des badlands de Cheltenham (EABC) planifient activement l'avenir de la propriété des badlands de Cheltenham.

Emplacement du site



Vue aérienne



-  Délimitation du site
-  Cours d'eau
-  Clôture de protection
-  Sentier Bruce
-  Aire de stationnement informelle

Principes directeurs



- Améliorer la sécurité des visiteurs
- Conserver l'importance du patrimoine de la propriété
- Améliorer l'accessibilité pour les visiteurs
- Accroître les possibilités d'éducation du public et d'interprétation du site

Objet du Plan directeur



- Respecter les quatre principes directeurs
- Doter le site d'un modèle de fonctionnement intégré et viable sur le long terme
- Recueillir l'avis du public sur l'avenir du site
- Satisfaire aux exigences du Plan d'aménagement de l'escarpement du Niagara
- Communiquer la vision du site au grand public, aux bailleurs de fonds et aux autres partenaires potentiels

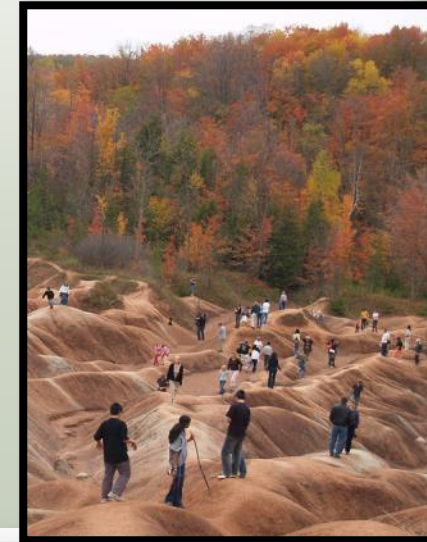
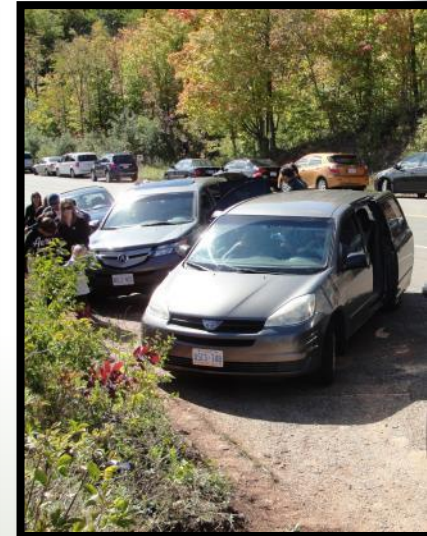
Équipe responsable de l'aménagement

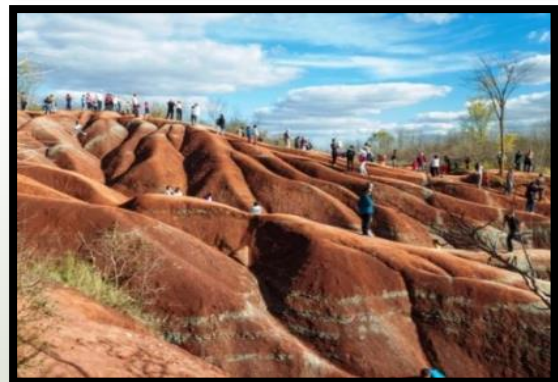
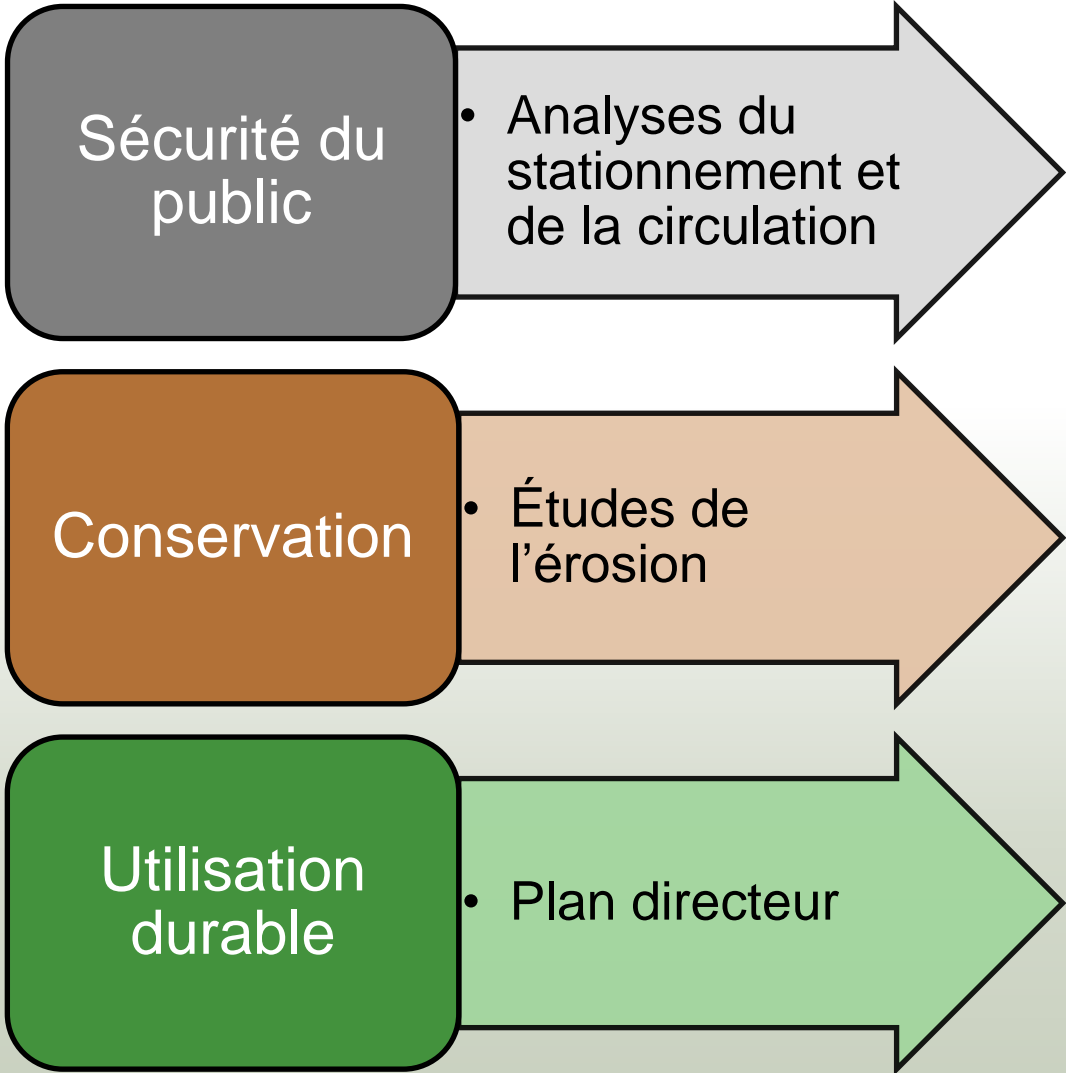
- Fiducie du patrimoine ontarien
- Bruce Trail Conservancy
- Municipalité régionale de Peel
- Caledon Countryside Alliance
- Caledon Environmental Advisory Committee
- Ville de Caledon
- Caledon Hills Bruce Trail Club
- Commission de l'escarpement du Niagara
- Credit Valley Conservation



Questions d'aménagement

- Sécurité routière
- Érosion
- Impact de la fréquentation
 - Vandalisme
 - Ordures et abandon de débris
 - Sentiers informels
 - Utilisations non autorisées







Équipe d'étude

Dillon Consulting – Cabinet de conseil principal
Architecture paysagère, environnement naturel
Consultation publique

Museum Planning Partners

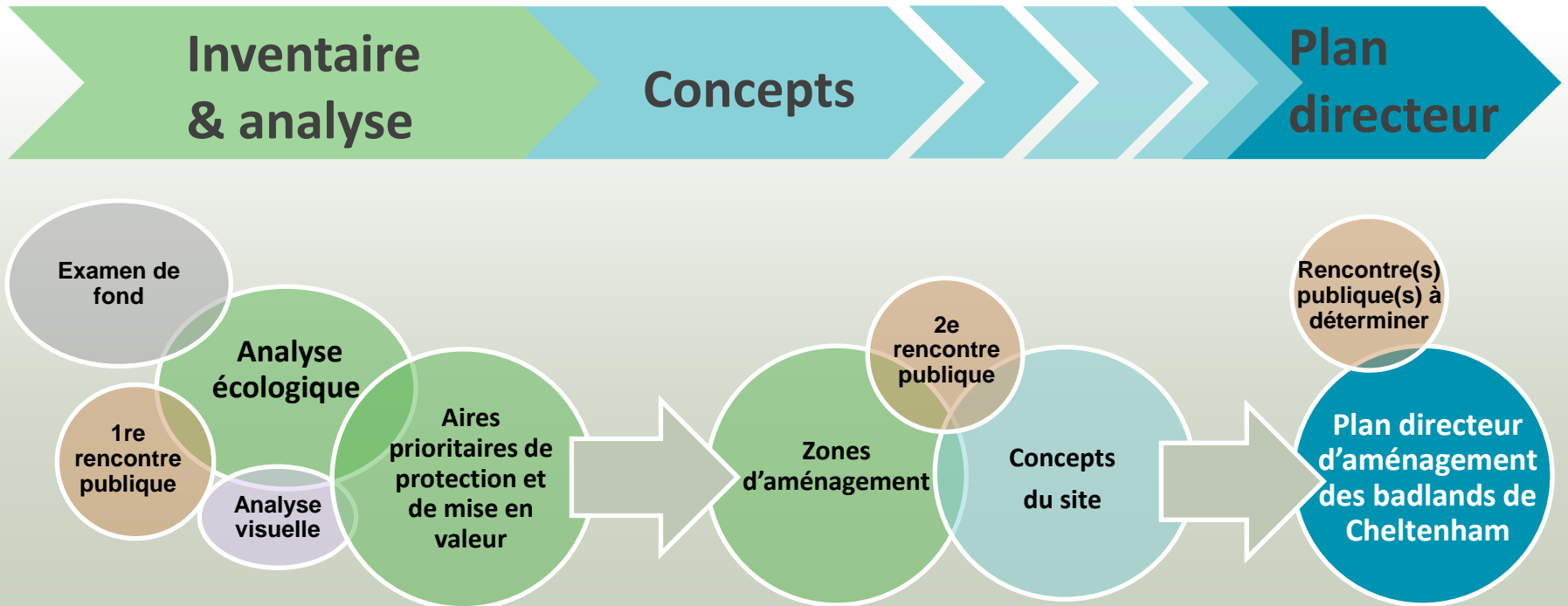
Conception de programmes d'interprétation et d'éducation / Consultation

GeoProcess

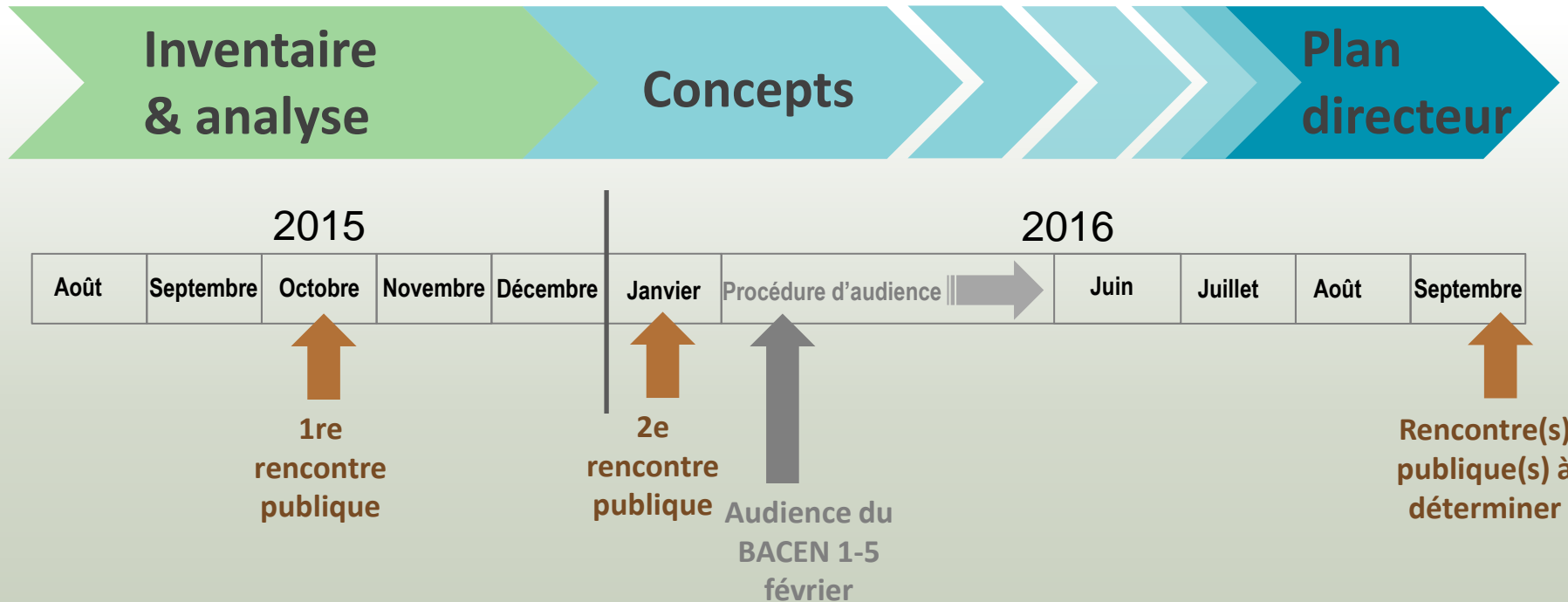
Géomorphologie / Effets de l'érosion



Processus d'étude



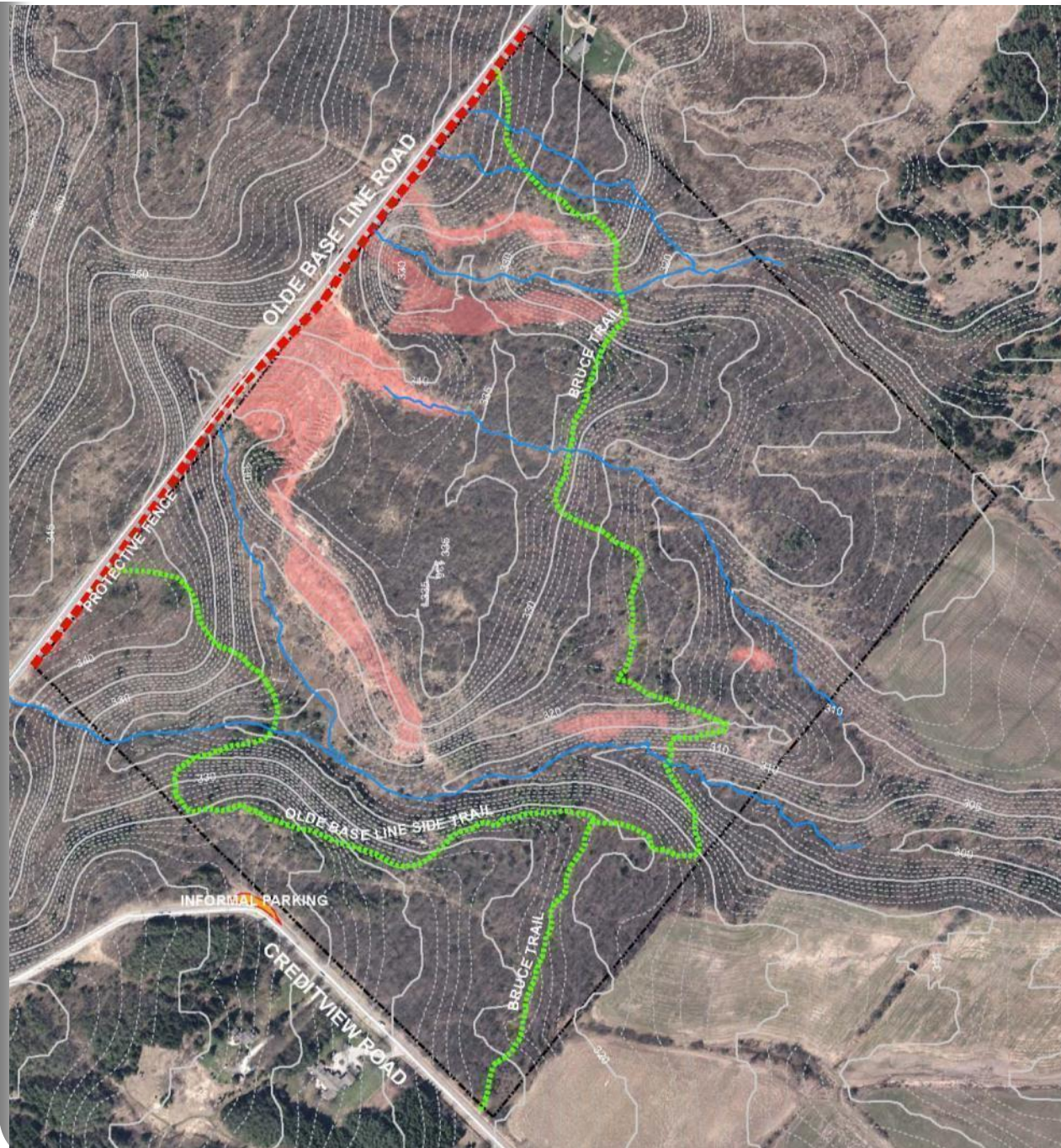
Calendrier d'étude










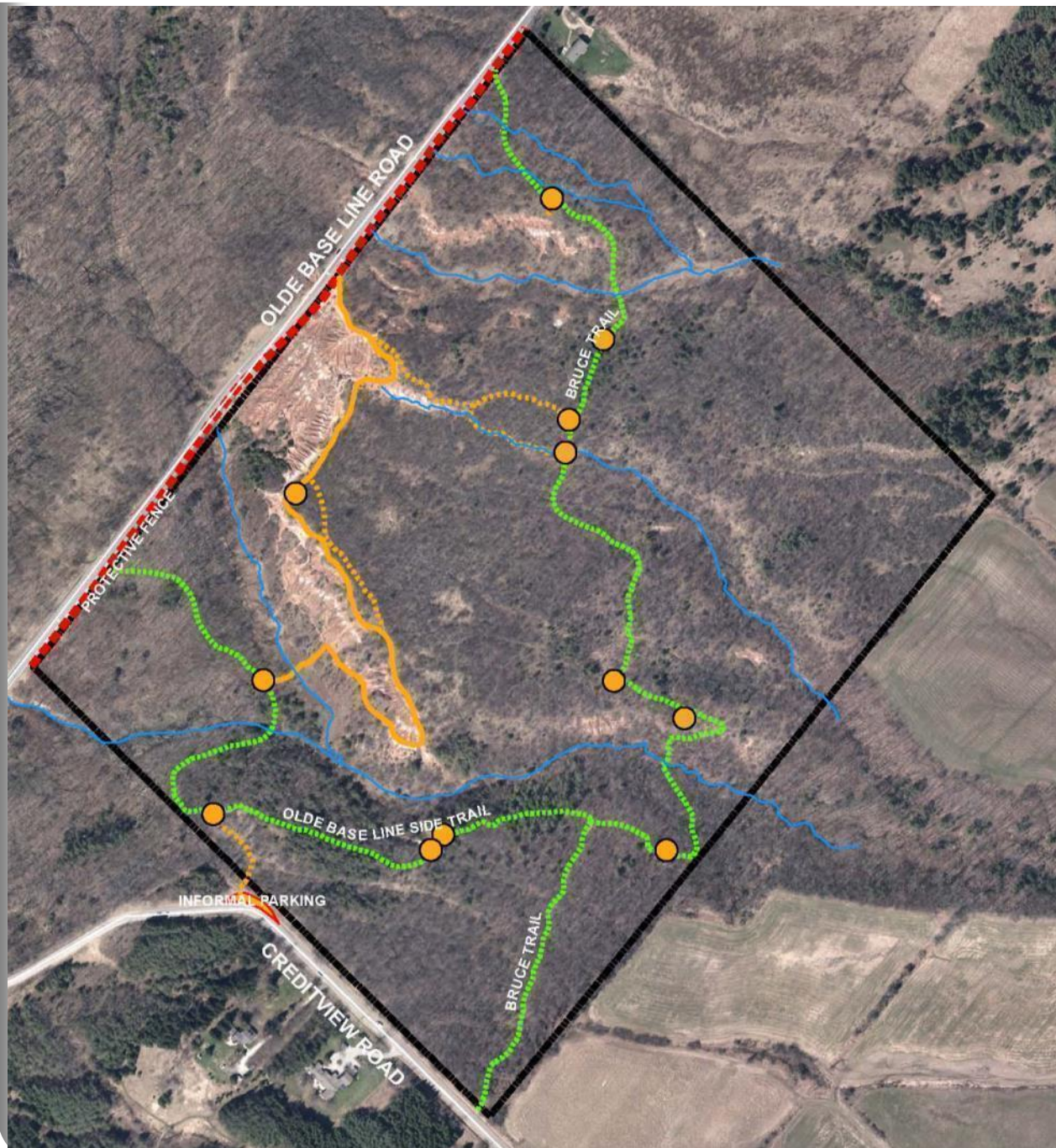
Caractéristiques du site









Terrain



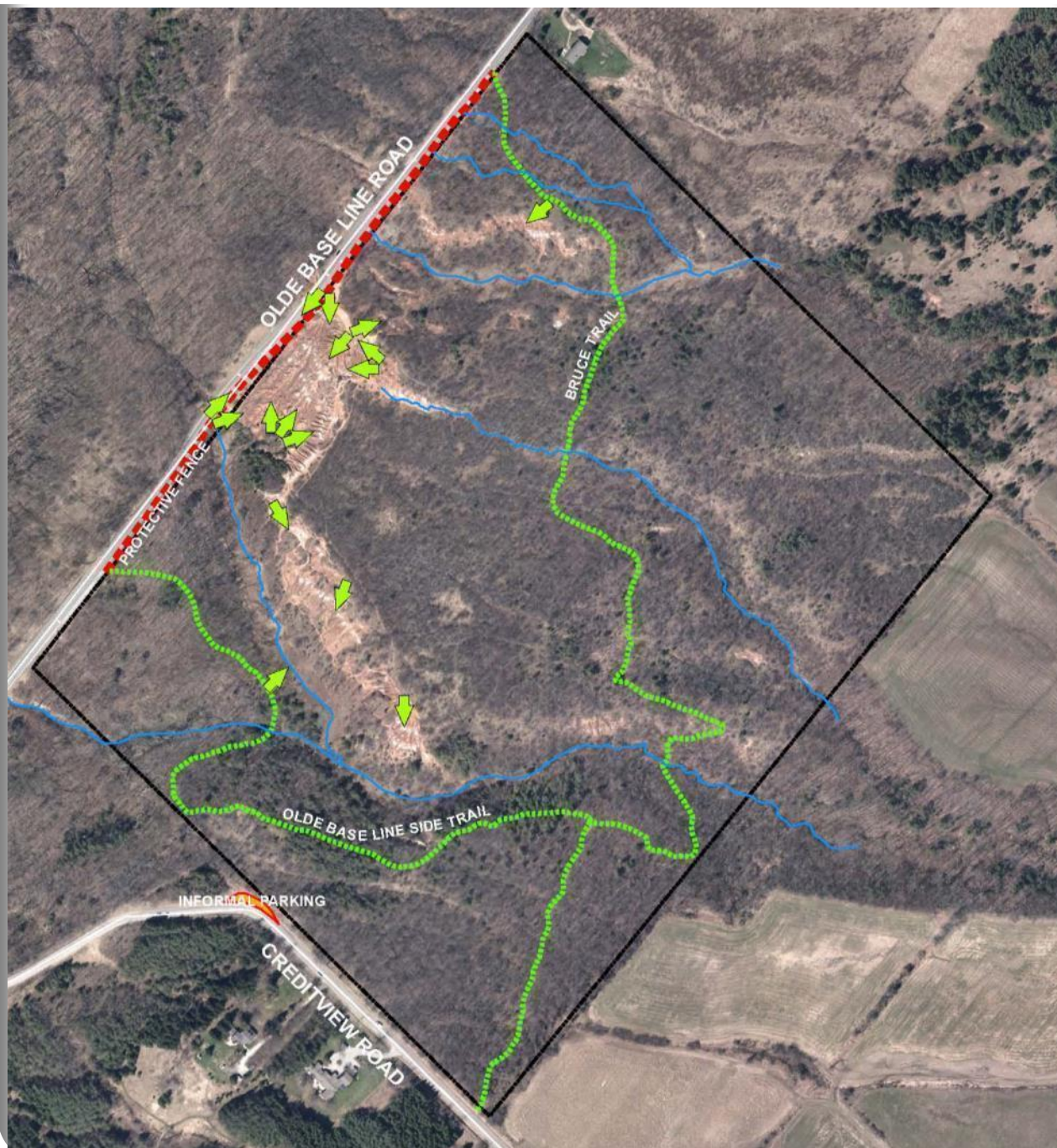
-  Délimitation du site
-  Cours d'eau
-  Clôture de protection
-  Sentier Bruce
-  Aire de stationnement informelle







Sentiers



-  Délimitation du site
-  Cours d'eau
-  Clôture de protection
-  Sentier Bruce
-  Aire de stationnement informelle
-  Sentier informel existant
-  Sentier informel
-  Points d'accès aux sentiers informels/non cartographiés

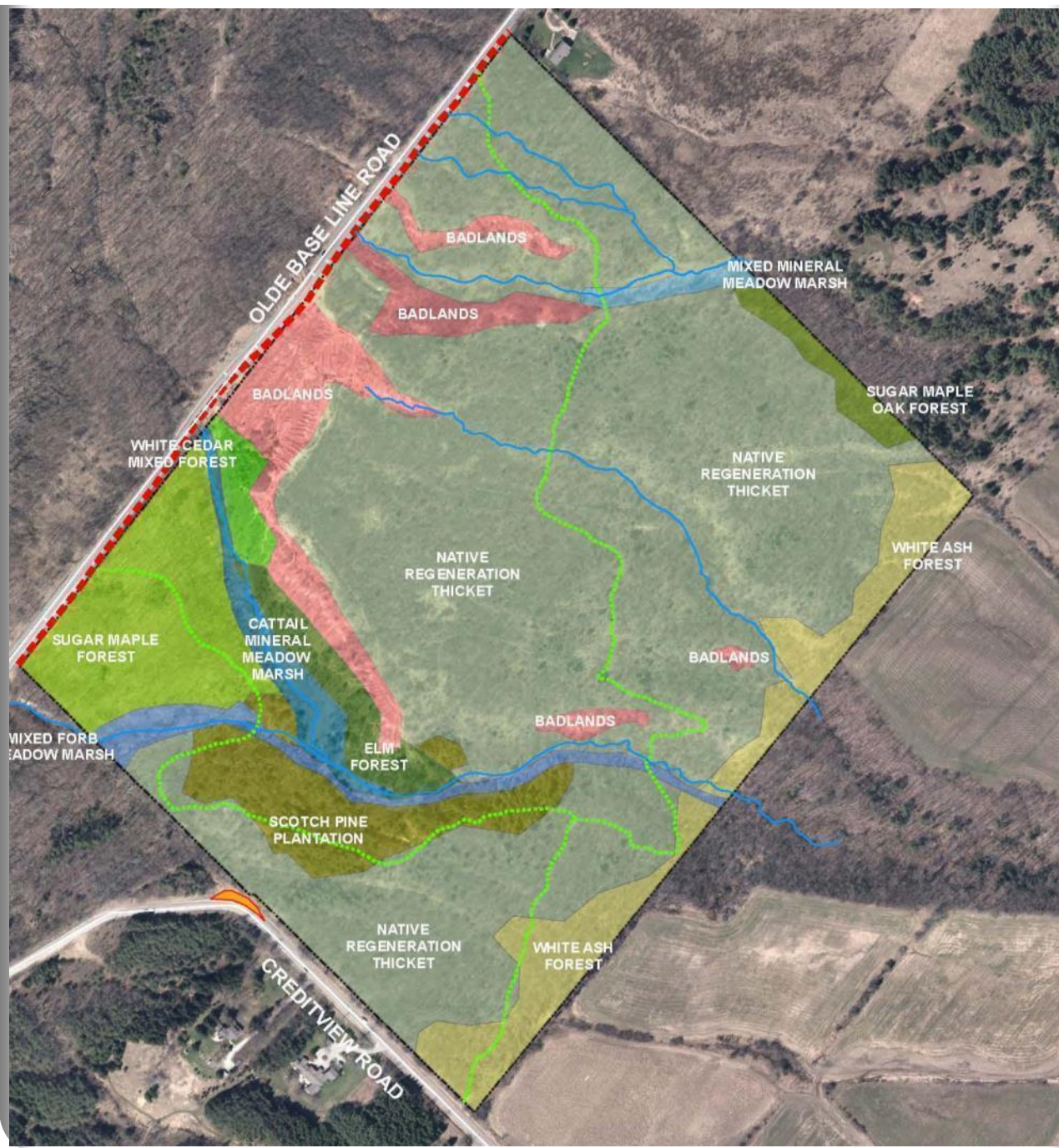
Belvédères






-  Délimitation du site
-  Cours d'eau
-  Clôture de protection
-  Sentier Bruce
-  Aire de stationnement informelle
-  Belvédères principaux

Végétation

(Bruce Trail Conservancy)



-  Délimitation du site
-  Cours d'eau
-  Clôture de protection
-  Sentier Bruce
-  Aire de stationnement informelle
-  Badlands
-  Plantation de pins sylvestres
-  Forêt de frênes blancs
-  Forêt d'érables à sucre
-  Forêt d'érables à sucre/chênes
-  Forêt de thuyas occidentaux
-  Prairie humide de massettes
-  Prairie humide mixte de plantes herbacées non graminoides
-  Prairie humide
-  Taillis de régénération
-  Forêt d'ormes

Sondage d'opinion publique



Sondage en ligne lancé en septembre 2015

Questions portant sur :

- l'utilisation passée du site (durée de visite, période de l'année, moyen de transport, activités pratiquées);
- les préoccupations concernant la sécurité et la protection de l'environnement;
- le soutien en faveur des principes d'orientation du Plan directeur;
- le soutien en faveur de nouvelles commodités ou améliorations du site.

Sondage d'opinion publique

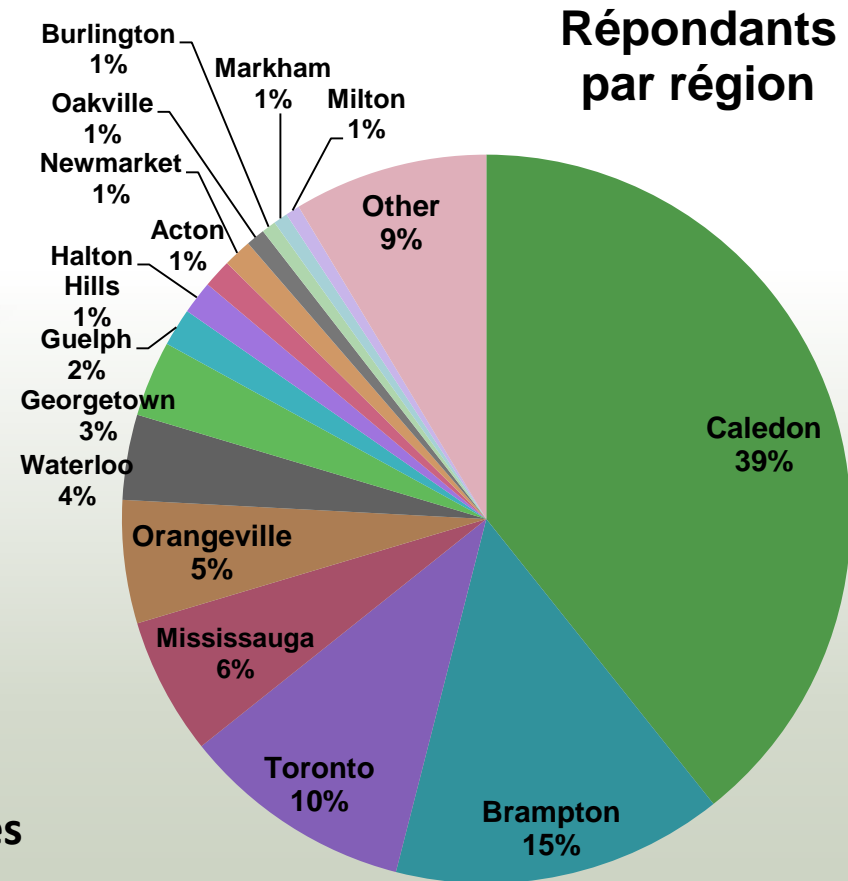


- **Communiqué de presse (article sur le site Web de Caledon Enterprise)**
- **Avis diffusé dans six journaux : Caledon (2), Mississauga, Brampton, Georgetown, Erin**
- **Liens publiés sur les sites Web partenaires : FPO, BTC, Caledon Bruce Trail Club, municipalité régionale de Peel**
- **Clôture fin octobre 2015**

Sondage d'opinion publique : Tendances

Plus de 500 réponses à ce jour

- 39 p. 100 : Caledon
- 15 p. 100 : Brampton
- 6 p. 100 : Mississauga
- 10 p. 100 : Toronto
- 5 p. 100 : Orangeville
- Réponses également recueillies au Québec, au Manitoba, à Ottawa, en Colombie-Britannique



Sondage d'opinion publique : Tendances

Période de l'année

- La majorité des répondants ont fréquenté le site entre mai et octobre.



Sondage d'opinion publique : Tendances

Durée de visite

- La majorité des répondants (67 p. 100) sont restés 60 minutes maximum, et moins de 15 minutes dans 15 p. 100 des cas.
- Une faible proportion des répondants (3 p. 100) est restée 2 heures ou plus.



Sondage d'opinion publique : Tendances

Activités sur le site

- La plupart des répondants (83 p. 100) ont déclaré avoir observé le paysage/admiré la vue. Venaient ensuite les activités ci-dessous :
 - Photographie/vidéo (50 p. 100)
 - Randonnée sur le sentier Bruce (40 p. 100)
- Le pique-nique a recueilli 5 p. 100 de réponses, de même que l'observation des étoiles et les activités pédagogiques/de recherche.



Sondage d'opinion publique : Tendances

Activités aux alentours

- La fréquentation de restaurants/magasins d'alimentation locaux était l'activité la plus citée (36 p. 100), devant la visite d'autres aires de conservation/espaces naturels (34 p. 100) et le magasinage dans des boutiques locales (28 p. 100).
- 18 p. 100 ont rendu visite à des amis et des proches.
- 25 p. 100 ont visité uniquement les badlands de Cheltenham.
- 8 p. 100 ont fréquenté un site d'activités sportives/de loisirs (golf, ski).
- Parmi les autres activités citées figuraient : la randonnée sur le sentier Bruce ou ailleurs, et la pêche.



Sondage d'opinion publique : Tendances

Préoccupations concernant la sécurité

- La majorité des répondants (78 p. 100) ont fait part d'un certain degré d'inquiétude (*Un peu inquiet/inquiète, Inquiet/Inquiète, Très inquiet/inquiète*).
- 22 p. 100 ont déclaré ne pas être inquiets.



Sondage d'opinion publique : Tendances

**Fréquenteriez-vous le site si
l'accès permettait
uniquement l'observation?**

- **Oui à 62 p. 100**
- **Non à 18 p. 100**
- **Incertain à 20 p. 100**



Sondage d'opinion publique : Tendances



Commodités possibles

Réponses les mieux classées (*Important* ou *Très important*)

1. Reconfiguration/Amélioration des sentiers et voies d'accès (74 p. 100)
2. Terrasses/Tour d'observation (69 p. 100)
3. Installations d'interprétation/pédagogiques (sur site) (57 p. 100) et zones d'interaction (54 p. 100)
4. Équipement de parc (bancs, poubelles, supports à bicyclettes) (52 p. 100)

Sondage d'opinion publique : Tendances

Soutien en faveur des principes

Proportion des répondants considérant les principes comme *importants* ou *très importants*

1. Conservation de l'importance du patrimoine culturel et naturel de la propriété (90 p. 100)
2. Sécurité de toutes les personnes qui visitent le site (77 p. 100)
3. Amélioration de l'accessibilité des personnes qui souhaitent accéder au site (54 p. 100)
4. Accroissement des possibilités d'interprétation et d'éducation du public (52 p. 100)






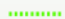



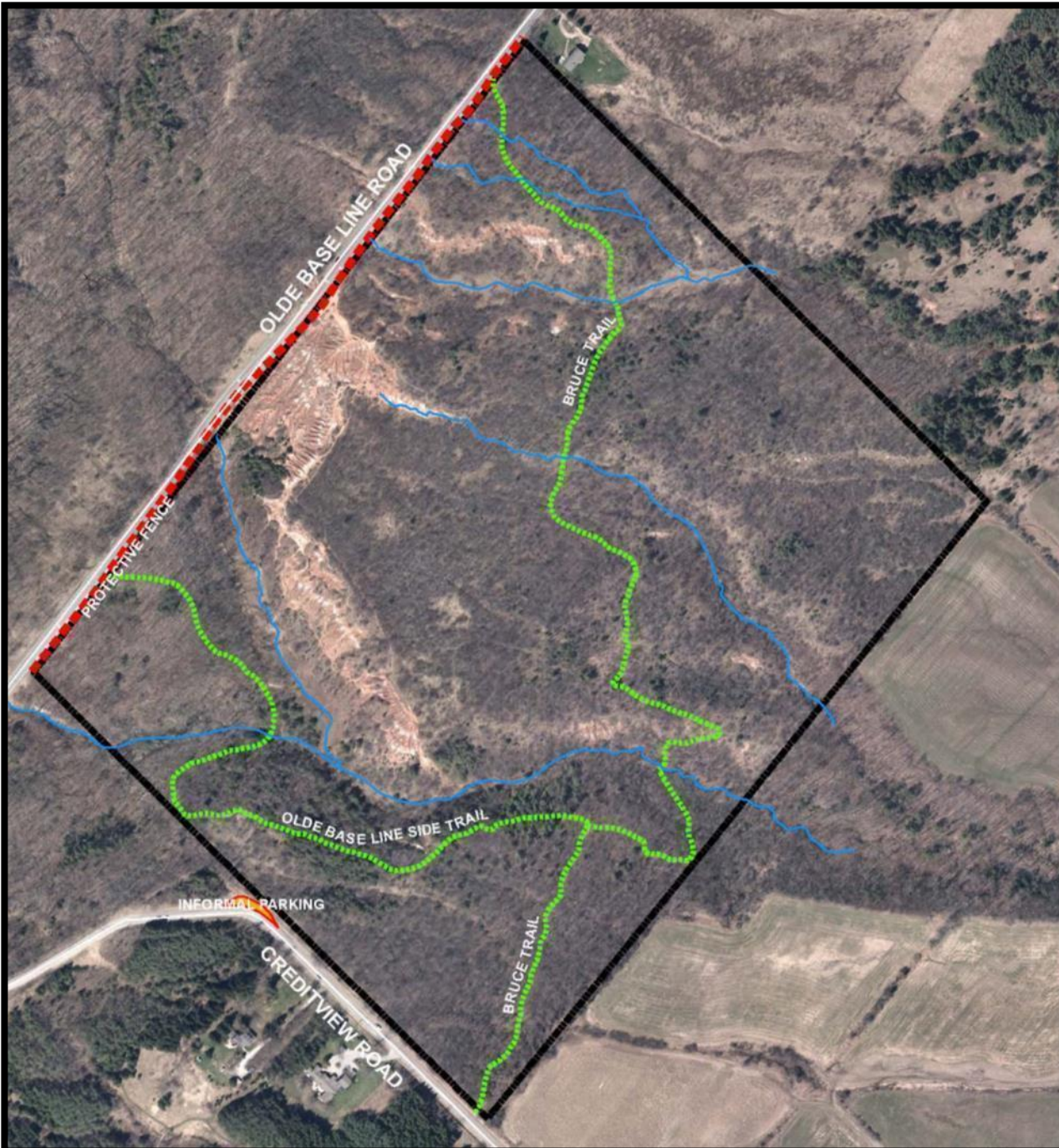
Questions?

Discussion en petits groupes

Veillez aborder les questions suivantes à votre table et désigner un *porte-parole* chargé du compte rendu au groupe.

Vue aérienne

-  Délimitation du site
-  Cours d'eau
-  Clôture de protection
-  Sentier Bruce
-  Aire de stationnement informelle



Q1. Commodités/Améliorations

Pour favoriser la fréquentation des badlands de Cheltenham, tout en atténuant les risques de sécurité et les problèmes liés à la conservation, une intervention humaine est indispensable. Une liste de commodités/améliorations possibles du site a été établie.

A. Indiquez le degré de soutien exprimé à votre table en faveur de ces commodités/améliorations en consignant le nombre d'avis sur le tableau. Si certains sont *plutôt favorables*, veuillez indiquer ce qui permettrait de *renforcer* ce soutien.

B. Selon vous, d'autres idées sont-elles à envisager?

Q2. Autres possibilités/problématiques

À l'aide des feuillets autoadhésifs et des points de couleur fournis, suggérez les emplacements de chaque amélioration ou mise en valeur possible du site des badlands de Cheltenham *sur les cartes* se trouvant sur votre table.

Vous pouvez également vous servir des feuillets autoadhésifs pour faire part d'*autres idées ou problématiques* à l'équipe de conception.

Compte rendu

Prochaines étapes

**Clôture et synthèse du sondage d'opinion
publique (début novembre)**

**Fin de l'inventaire et des tâches d'analyse
(novembre)**

**Deuxième réunion de consultation publique
(janvier)**

Conclusion

Pour répondre au sondage d'opinion publique, remplissez l'un des formulaires à votre disposition et remettez-le aux conseillers ou rendez-vous sur le site :

<https://www.surveymonkey.com/r/CheltenhamBadlands>

Veillez indiquer votre adresse électronique sur la feuille d'émargement si vous souhaitez être informés des prochaines rencontres publiques.

Vous pouvez également adresser vos observations écrites à propos du Plan directeur à l'adresse suivante : programs@heritagetrust.on.ca

Merci de votre participation!